

**Överenskommelse om samverkan
mellan Region Skåne och
den idéburna sektorn i Skåne**

2010 – 2014

Överenskommelse om samverkan mellan Region Skåne och den idéburna sektorn i Skåne

Bakgrund

I enlighet med Regionstyrelsens beslut 2009-04-06 har en samverkansprocess inletts för att utveckla formerna för samverkan mellan Region Skåne och den idéburna sektorn.

Som en följd härav har föreliggande förslag till överenskommelse framtagits mellan Region Skåne och den idéburna sektorn i Skåne. Överenskommelsen utgår från den nationella överenskommelsen som träffats mellan regeringen och de idéburna organisationerna.

”Den idéburna sektorn” är ett samlingsbegrepp för organisationer som främjar ett värde, ett mål eller en idé som gynnar allmän- eller medlemsintresset men som inte är ekonomiskt vinstdrivande eller en del av staten eller en kommun. Det kan röra sig om till exempel ideella föreningar, trossamfund eller stiftelser

Om parterna

Parterna är Region Skåne och den idéburna sektorn, vilken har representerats i framtagandet av överenskommelsen av Nätverket Social Ekonomi Skåne.

Nätverket Social Ekonomi Skåne består av ett antal regionalt verksamma idéburna organisationer eller lokala idéburna organisationer som har som ambition att bli en regional organisation.

Det är upp till varje enskild organisation i Skåne att ta ställning till om man stödjer och undertecknar överenskommelsen i dess helhet eller inte. Möjlighet skall även finnas för andra regionala idéburna organisationer, vilka inte ingår i Nätverket Social Ekonomi Skåne, att omfattas av överenskommelsen.

Båda parter tar på sig ansvaret att sprida innehållet i överenskommelsen till organisationer som inte deltagit i framtagandet av överenskommelsen.

Parterna i denna överenskommelse ser ett speciellt värde just i den icke vinstudelade verksamhetsformen som de idéburna organisationerna utgör. Överenskommelsen mellan parterna innebär således inte att medverka till att minska kostnader och härigenom spara pengar. Överenskommelsen ska istället medverka till att förutsättningar skapas för satsningar som leder till ökad delaktighet och minskat utanförskap.

Värdegrunden för den regionala överenskommelsen utgår från de sex principerna i den nationella överenskommelsen;

- Självständighet och oberoende
- Dialog
- Kvalitet
- Långsiktighet
- Öppenhet och insyn
- Mångfald

De idéburna organisationerna i Skåne står för en unik och omistlig del av demokratin och utgör därför en viktig del av den politiska processen. Partier samlar människor utifrån deras värderingar till olika politiska alternativ som skapar majoriteter i fullmäktige. Organisationer samlar människor på andra grunder än de rent politiska alternativen. Det är mellan de politiska partiernas och de idéburna organisationernas olika synsätt och sätt att tänka som verklig pluralism kan skapas. De idéburna organisationerna ersätter alltså inte partiernas roll i systemet, utan medverkar istället till att fördjupa demokratin.

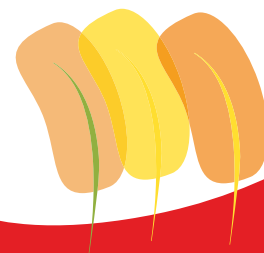
Det frivilliga arbete som utförs i Skåne bidrar till folkhälsa, välmående och utveckling. Det frivilliga arbetet är en del av välfärden som medborgarna kan välja att ta del av och det kan därför ses som en fördjupning och utveckling av välfärden. Däremot ska det frivilliga arbetet inte användas som ett sätt att minska på det offentliga välfärdsåtagandet. När förändringar av det offentliga välfärdsåtagandet bereds ska därför alltid en analys göras kring vad förändringen innebär för det frivilliga arbetet.

Idéburna organisationer kan, om de själva gör en sådan bedömning, utgöra viktiga aktörer för välfärdsutvecklingen i Skåne i betydelsen att via sitt idéburna engagemang bredda utbudet av leverantörer och utbudet av tjänster. Parterna till denna överenskommelse ser ett speciellt värde just i den icke vinstutdelande verksamhetsformen som de idéburna organisationerna utgör. Region Skåne verkar för att på olika sätt synliggöra betydelsen av den idéburna sektorns roll i samhället i första hand avseende folkhälsa, välfärd, sysselsättning och samhällsutveckling.

Det är av centralt värde att de idéburna organisationerna har rimligt stöd för samordnings- och utvecklingsarbetet kring denna överenskommelse. Region Skåne åtar sig att under perioden 2011 – 2014 beakta överenskommelsen i den kommande budgetprocessen.

Vision

Den idéburna sektorn i Skåne utgör en naturlig och kraftfull aktör som på likvärdiga villkor, tillsammans med samhällets övriga aktörer, bidrar till välfärdsutveckling i ett livskraftigt Skåne, kännetecknat av tillväxt, attraktionskraft, bärkraft och balans.



Syftet med överenskommelsen är att skapa ett långsiktigt hållbart Skåne genom att stärka samspelet mellan den offentliga och idéburna sektorn. Härigenom stärks demokratin, delaktigheten ökas och utanförskapet minskas.

Målet med överenskommelsen är:

- att synliggöra och stärka den idéburna sektorns självständiga och oberoende roll som röstbärare och opinionsbildare samt
- att utveckla möjligheterna för den idéburna sektorn att utgöra en viktig aktör inom välfärdsutvecklingen.

Uppföljning

- Överenskommelsen utvecklas utifrån parternas egna och gemensamma åtaganden och åtgärder, vilket sker i en särskilt utsedd, samverkansgrupp. Antalet deltagare i samverkansgruppen ska vara max 10 st. (fem från den idéburna sektorn och fem från Region Skåne). Samverkansgruppen sammanträder minst två gånger/halvår. Årlig avstämning sker med politiska företrädare.
- Överenskommelsen ska ses över och vid behov revideras vart fjärde år.

Åtaganden

- Inom ramen för överenskommelsen gör parterna olika åtaganden, varav vissa kan vara gemensamma. Åtagandena följs upp och revideras årligen.

Åtgärder

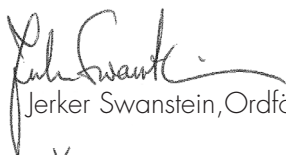
- För att uppfylla åtagandena genomförs en rad åtgärder. De åtgärder respektive part åtar sig redovisas vid en årligen återkommande konferens.
- Ordförandeskapet ska vara årligt roterande, där vice ordförande utses från andra samverkansparten.
- Det administrativa stödet svarar Region Skåne för.
- Samverkansgruppens sammansättning kan förändras över tid, beroende på vilka andra idéburna organisationer som undertecknar överenskommelsen.

Planerade åtgärder 2010-2014

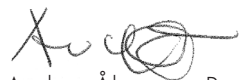
- Utveckla former för att stödja kommunerna och den idéburna sektorn på lokal nivå när det gäller lokala överenskommelser. Samverkan sker med Kommunförbundet Skåne.
- Tillsammans med statliga myndigheter på nationell och regional nivå, kommuner, den idéburna sektorn och näringslivet inventera, analysera och initiera utvecklingsinsatser rörande det sociala företagandet och härmed öka delaktigheten och minska utanförskapet.
- Utveckla stödstrukturer för det samhällsliga entreprenörskapet i Skåne.
- Utveckla former för frivillig- och volontärarbetet i Skåne inom den idéburna sektorns regi samt vid Region Skånes verksamheter.
- Öka kunskapen avseende upphandlingsförfarande och därmed förbättra möjligheterna för den idéburna sektorn att medverka till mångfald och alternativa utföranden av tjänster och service.
- Tillsammans med den idéburna sektorn utveckla modell för ett förstärkt samspel och tidigt samråd inom t ex utredningsarbete och det fysiska planeringsarbetet.
- Tillsammans med regionala och kommunala samhällsaktörer utveckla samarbetet med den idéburna sektorn kring etablering och integration av nyanlända "flyktingar" i Skåne, men också av integrationen av människor med utländsk härkomst.
- Främja kunskapsutvecklingen kring den idéburna sektorns roll i samhällsutvecklingen genom att aktivt främja samverkan mellan olika aktörer och genom att främja den utbildning och forskning som finns i Skåne på området.
- Utveckla ett årligt regionalt forum, där den idéburna sektorns roll som viktig samhällsaktör lyfts fram tillsammans med andra aktörer.

Kristianstad, 2010-06-29

Region Skåne



Jerker Swanstein, Ordförande regionstyrelsen

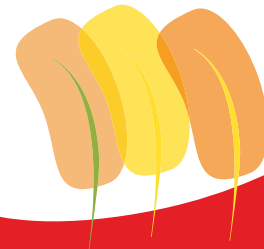


Anders Åkesson, Regionråd/ordförande folkhälsoberedningen

Den idéburna sektorn i Skåne



Eva Hall, Ordförande Nätverket Social Ekonomi Skåne



BILAGA

BAKGRUND

Region Skåne och den idéburna sektorn

I enlighet med Regionstyrelsens beslut 2009-04-06 inleddes en samverkansprocess för att utveckla formerna för samverkan mellan Region Skåne och den idéburna sektorn.

En arbetsgrupp bestående av företrädare för Region Skåne samt företrädare för den idéburna sektorn har haft ett antal möten. Gruppens sammansättning redovisas sist i bilagan.

FÖRANKRINGSPROCESSEN

Genom det ESF-finansierade nationella projektet SOUL (Sociala ekonomins Organisationer i Utveckling och Lärande) har möjlighet skapats för en bredare förankring av den pågående processen.

Ett 40-tal organisationer från den idéburna sektorn, varav hälften utanför Nätverket Social Ekonomi Skånes medlemsorganisationer, har inbjudits att delta i en parallell process där diskussionerna ytterligare har kunnat fördjupas. Processen har också medverkat till en ökad kunskapshöjning och förankring med bidrag från fler organisationer.

BEGREPPSDEFINITION

Den idéburna sektorn utgör det samlande begreppet och inkluderar de olika förekommande begrepp som används, t ex social ekonomi, tredje sektorn, organisationer inom civilsamhället, ideell sektor, föreningsliv m.m.

VÄRDEGRUND

Den idéburna sektorn präglas av en stark övertygelse om sin viktiga roll i samhället – förr, nu och i framtiden. Den idéburna sektorn utgör både en förutsättning och ett uttryck för varje öppet, demokratiskt och framgångsrikt samhälle och är en omistlig del av den skånska demokratin.

När människor i Skåne väljer att samlas kring en idé för att i förening skapa utveckling och lösa problem som enskilda inte klarar att lösa ensamma, så har det ett mycket stort värde för Skåne.

Det grundläggande värdet är att människor i förening är och känner sig som subjekt i sina egna liv. De bestämmer själva, på sitt eget sätt hur de vill vara. Detta skapar självförtroende, självkänsla, glädje och mening.

I dessa sammanhang blir människor subjekt för att initiativet till deras förening kommer från dem själva. Det är ingen annan än människorna i föreningen som definierar vad deras förening handlar om, hur den bör beskriva orsaken till varför den finns och vad den skall göra.

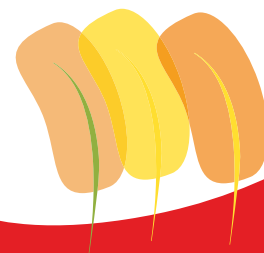
Detta värde kan ganska lätt kringkärvas av de olika strukturer som i verkliga livet omger föreningarna. Till exempel strukturer av ekonomi och av regler.

Syftet med överenskommelsen i Skåne är att anpassa strukturerna runt föreningarna för att ge dem så stort självbestämmande som möjligt. Detta syfte är gemensamt omfattat av alla parter kring överenskommelsen för att det ger de bästa förutsättningarna för föreningarna att spela sina demokratiska, men också mer praktiska roller.

Även om utgångspunkten för överenskommelsen är respekten för värdegrunden i föreningarna har denna respekt sina begränsningar.

Ett gemensamt ansvar är att aktivt hävda människovärde och tolerans. Den idéburna sektorn som bärs av demokratiska värderingar utgår från respekten för människors lika värde. Respekten för värdegrunden får inte användas som argument för att undandra sig rimlig granskning och utvärdering.

Överenskommelsen utgår från att det i huvudsak är regioner/landsting och kommuner som ansvarar för den solidariskt finansierade välfärden. Parterna finner gemensam utgångspunkt i övertygelsen att ett gott samspel mellan offentlig sektor och civilt samhälle är centralt för en god samhällsutveckling. Den svenska kombinationen av välgrundad tilltro till samhällets institutioner och ett livskraftigt civilsamhälle har varit och är en framgångsfaktor för social sammanhållning och ekonomisk utveckling.



SAMVERKAN

Samverkan mellan Region Skåne och den idéburna sektorn ska präglas av respekt för de idéburna organisationernas viktiga roll i samhället – förr, nu och i framtiden. Den idéburna sektorn bidrar till att ge människor kunskap, självförtroende och kraft att påverka samhället och sina egna liv. Ett gott samspel mellan offentlig sektor och den idéburna sektorn är centralt för en god samhällsutveckling.

Den idéburna sektorn utgör både en förutsättning och ett uttryck för varje öppet, demokratiskt och framgångsrikt samhälle. De ideella organisationernas historia är också den svenska demokratins historia. Betydelsen av ett fungerande föreningsliv och ideell sektor måste därför också ta sin utgångspunkt i vår gemensamma historia. Ett framåtsyftande perspektiv, med utveckling och säkerställande av demokratiska principer står högst på vår gemensamma dagordning. En viktig utgångspunkt för samverkan med den idéburna sektorn är att det demokratiskt organiserade föreningslivet och den idéburna sektorn har en mycket stor betydelse för vår demokrati. Den idéburna sektorn formulerar sitt uppdrag i samhället utifrån sin värdegrund och är självständig också i sin samverkan med andra aktörer. Den idéburna sektorn är också en arena och mötesplats för att stärka den enskilde medborgarens makt. Genom att ge möjlighet för människor att gemensamt utveckla och ge uttryck för sin uppfattning, påverka samhället och den egna situationen, är föreningslivet också platsen där medlemmarna tränas i demokratiska arbetsformer.

Exempel där samverkan mellan offentlig sektor och den idéburna sektorn kan bidra till samhällsutveckling kan vara:

- Vikten av att höra den idéburna sektorns synpunkter under t ex utredningsarbete samt att i relevanta utredningsdirektiv inhämta synpunkter från den ideella sektorn.
- Utveckla informationsutbytet i dialog med den idéburna sektorn för att skapa bättre förankrade beslut samt
- Den idéburna sektorns roll som röstbärare och opinionsbildare inte minst för människor i utanförskap

RESPEKTIVE PARTS MÅL MED DEN ÖVERGRIPANDE ÖVERENSKOMMELSEN

Region Skånes mål

- Utveckla relationer och former för samverkan med den idéburna sektorn
- Skapa mervärde och ökad mångfald i de egna verksamheterna

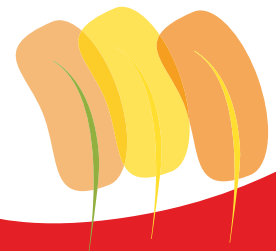
- Identifiera områden som särskilt viktiga; socialt företagande, frivilligarbete, (bl. a vid något sjukhus), kultur kopplat till bl. a kulturportföljen, miljö kopplat till bl. a naturområden men också till t ex naturkatastrofer med mera samt till integration i samhället av människor med utländsk bakgrund
- Skapa förutsättningar för andra driftsformer genom ett förändrat upphandlingsförfarande
- Skapa förutsättningar för volontärskap och frivilligarbete, kanaliserat genom den idéburna sektorn
- Skapa förutsättningar för kunskapsutveckling genom forskning och utveckling, konferenser etc.

Idéburna sektorns mål

- Synliggöra sektorns betydelse för samhällsutvecklingen
- Processen viktig, bl.a. för att tydliggöra de olika parternas roller
- Omfatta en så stor del av sektorn som möjligt
- Särart och samsyn
- Identifiera och klargöra frågor som berör hela sektorn – gemensamma frågor
- Kunskapsutveckling internt men även externt
- Frivilligt arbete i möjligaste mån organiserat inom sektorn
- Långsiktighet
- Underlätta för kommunala överenskommelser

GEMENSAM ANALYS KRING VIKTIGA VERKSAMHETSOMRÅDEN

Under processen har deltagarna i arbetsgruppen blivit överens om att beskriva sin syn på ett antal viktiga områden. En från den idéburna sektorn och en tjänsteman från regionen har tagit var sitt område och gemensamt skrivit ihop en analys som sedan hela gruppen ställt sig bakom.



Områdena är:

- Tillväxt och entreprenörskap
- Välfärdsutveckling
- Befolkningens hälsa
- Kultur
- Kunskapsutveckling

TILLVÄXT OCH ENTREPRENÖRSKAP

Vi bör bli bättre på att ta tillvara den idéburna sektorns engagemang för samhällets utveckling och tillväxt!

Begreppet tillväxt innebär för de allra flesta ökad ekonomisk utveckling. Ett mera modernt begrepp är hållbar tillväxt som oftast också tar in de miljömässiga och sociala aspekterna i tillväxten. Här visar man mer på de långsiktiga utvecklingskrafterna och kopplingen mellan det omgivande samhället och företagen/organisationerna. Till båda dessa begrepp finns kopplingar mellan den ökade tillväxten och den idéburna sektorn.

Den idéburna sektorns alla olika organisationer står för en stor del av det fritids- och kulturutbud som finns på en ort och bidrar därmed till ortens/regionens attraktionskraft.

Tillväxt sker inte i ett tomrum utan på en fysisk plats och är beroende av sin omgivning.

Den geografiska attraktiviteten är t ex viktig, men också ett socialt bra och öppet samhällsklimat. Ett bra samhällsklimat ger attraktionskraft till företagen, ett dåligt samhällsklimat skapar däremot inte incitament till t ex företagsetableringar.

Företagen/organisationerna som bidrar med sin ekonomiska verksamhet finns i en stad eller region där de som jobbar i företagen/organisationerna bor och lever.

Ett starkt föreningsliv ökar det sociala kapitalet som bidrar till ökad samverkan mellan t ex olika företag och öka möjligheten för dessa att växa.

Föreningar är en mötesplats utanför arbetsplatsen och hemmet. Här skapas nya kontaktytor mellan människor från olika yrkes- och ansvarsområden. Detta kallas ofta socialt kapital, dvs ett slags förtroendekapital som finns mellan människor på en ort. Socialt kapital har visat sig viktigt för den ekonomiska tillväxten då förtroende mellan människor ökar möjligheter till samverkan och ibland risktagande.

Föreningslivet blir en allt viktigare aktör för att skapa ett socialt hållbart samhälle.

En del av den idéburna sektorn utgörs av social- och frivilligsektorn. Dessa organisationer och människor gör stora sociala insatser i ett samhälle. Ett samhälle som är socialt hållbart och där det finns ett stort socialt ansvarstagande är bättre för tillväxten än ett samhälle med lågt socialt ansvarstagande.

Entreprenörskap

Entreprenörskap handlar till stora delar om att se behov i samhället/omgivningen, ha idéer om hur dessa behov kan tillgodoses men sedan också att faktiskt kunna genomföra de förändringar som behövs. Detta entreprenörskap finns inom alla sektorer och inom många människor men saknar ibland förutsättningar för att utvecklas. Genom att bidra till att frigöra individers drivkraft och förmågor kan entreprenörskap också medverka till att mindre gynnade grupper kan bryta sitt utanförskap.

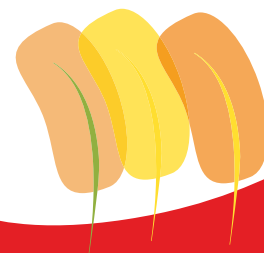
Inom den idéburna sektorn finns det öar av ett väletablerat entreprenörskap och den idéburna sektorn fyller också en viktig uppgift i att ge människor sysselsättning och arbete och medverkar också till att stimulera entreprenörskap och kreativitet.

Det svenska välfärdssamhället är i hög grad beroende av den idéburna sektorns arbete och många funktioner i samhället förutsätter engagemang från enskilda personer och organisationer av olika slag. Det är därför viktigt att se samhällsutvecklingen utifrån en helhetssyn där alla tre sektorerna (samhället, näringslivet och den idéburna sektorn) ges möjlighet att medverka till utveckling och tillväxt.

Inom forskning och utveckling används ofta begreppet Triple Helix där akademi, samhälle och det privata näringslivet samarbetar för att åstadkomma utveckling och tillväxt. För att alla goda krafter ska tas tillvara och för att alla ska ges möjlighet att medverka finns det kanske behov av att införa begreppet Penta Helix för att, förutom samhället (i form av det politiska systemet), akademien och näringslivet (både det privata och det offentliga), även omfatta den idéburna sektorn men även enskilda individer – samhällsentreprenörerna.

Sociala företag

Socialt företagande är ett relativt nytt begrepp i Sverige tillsammans med begrepp som CSR (Corporate Social Responsibility), samhällsentreprenörskap och socialt entreprenörskap. Alla har dock det gemensamt att man har ett större socialt ansvarstagande på sin agenda.



De flesta sociala företag drivs som ekonomiska eller ideella föreningar men också som stiftelser och även aktieföretag. Sociala företag återinvesterar sina vinster i den egna verksamheten.

Sociala företag kan medverka till att utveckla verksamheter och metoder som skapar förutsättningar för fler att få sysselsättning, genom att erbjuda sysselsättning, anpassad efter människors olika behov. Sociala företag kan därmed utgöra inkörsporten till den ordinarie arbetsmarknaden för de personer, som av olika skäl har svårt att etablera sig där. Det är därför viktigt att sociala företag inte betraktas som en isolerad företeelse i samhället utan som en resurs, som i samverkan med både offentlig sektor och privata företag kan medverka till att utveckla nya former och medel för att stötta affärsutveckling och framväxten av nya företag. I och med sociala företags möjlighet att medverka till att personer, med olika former av arbetshinder, kan gå från bidragsberoende till sysselsättning och egen försörjning bidrar sociala företag även till välfärdsutveckling och samhällsekonomisk vinst.

VÄLFÄRDSUTVECKLING

Den idéburna sektorn med dess frivilligarbete bidrar på ett påtagligt sätt till välfärdsutvecklingen. Historiskt sett har sektorn visat på behov och startat verksamhet som inte har kunnat tillgodoses av det offentliga samhället.

Folkvandvården, Färdtjänsten, BVC, SFI, bibliotek, dagis, är exempel på verksamheter som under en längre tid varit självklara i den svenska välfärden men som alla startat och burits fram av den idéburna sektorn. Listan på verksamheter inom den svenska välfärden som har sitt ursprung i den idéburna sektorn kan således göras lång.

Samhällsentreprenörer inom den idéburna sektorn bidrar idag starkt till vår regionala välfärdsutveckling. Föreningar och kooperativ inom den idéburna sektorn är inte bundna av politiska ordningar och beslut, och har i grunden inte ansvaret för välfärden. De tar däremot stort ansvar för välfärden och kan genom sitt personliga engagemang och organisatoriska frihet hitta nya vägar för delaktighet och socialt ansvarstagande.

Sektorn har också en viktig roll som röstbärare för att påvisa brister och vara röst åt grupper som annars kan ha svårt att hävda sina behov och rättigheter.

Mervärde

Genom frivilliga insatser skapas ett mervärde för välfärden både för de frivilliga, för brukare av välfärdsstjänster samt för utförare av välfärdstjänster.

Det finns ett mervärde i att den idéburna sektorn organiserar människor (volontärer) i olika former av samhällsarbete. Vikten av samspelet och möten som uppstår mellan människor betonas. Mötena blir ett sätt att överföra kunskap mellan olika grupper i samhället och leder, när det fungerar som bäst, till att skapa en ömsesidig förståelse och respekt mellan människor. Mötena kan ävens ses som en träning i att praktisera demokratiska spelregler för alla inblandade.

Volontärskap

Att arbeta som volontär är alltid ett frivilligt åtagande där den enskilde vill ge av sin tid, sitt engagemang och sin kunskap. I det frivilliga arbetet finns stora möjligheter att förmedla styrka i engagemanget från den idéburna sektorn till både grupper och enskilda. Engagerade medmänniskor utan krav på egen ekonomisk vinning kan bidra till att skapa hopp och framtidstro.

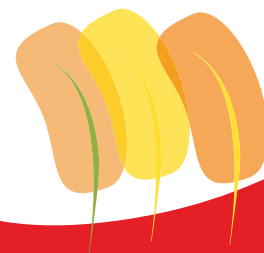
Det behöver dock betonas att frivilligt arbete inte är gratis eftersom det behövs resurser för att organisera, utbilda och stödja frivilliga i deras arbete.

Opinionsbildning – röstbärare

En viktig funktion och också grunden för ett oberoende föreningsliv är självständighet. Genom att stå fria kan den idéburna verksamheten peka på brister i samhället, vara röstbärare för svagare grupper och fungera som opinionsbildare för samhällsförändring. Denna funktion ställer krav på självständighet och integritet hos sektorn. Denna självständighet behöver inte innebära hinder för samverkan och dialog.

BEFOLKNINGENS HÄLSA

Överenskommelsen mellan Region Skåne och den idéburna sektorn synliggör den sociala ekonomin som bärare av de meningsfulla värderingarna, tilliten och kraften som ger människor hopp i ett ibland ganska hårt samhälle. Delaktighet och inflytande i samhället är en av de mest grundläggande förutsättningarna för befolkningens hälsa. Brist på inflytande och möjligheter att påverka den egna livssituationen har ett starkt samband med ohälsa. Det finns således tydliga samband mellan en god folkhälsa och ett samhälle präglad av ekonomisk och social trygghet, jämlikhet i levnadsvillkor, jämställdhet och rättvisa. För att nå såväl det övergripande nationella som det regionala folkhälsomålet ska särskild vikt läggas vid att stärka förmågan och möjligheten till social och kulturell delaktighet för ekonomiskt och socialt utsatta personer samt vid barns, ungdomars och äldres möjligheter till inflytande och delaktighet i samhället.



Skåne är ett län i utveckling. Dock skiljer sig befolkningens sammansättning och därmed hälsan åt, inte bara mellan de skånska kommunerna utan också inom kommunerna. Socioekonomiska skillnader påverkar hälsotillståndet.

En viktig utmaning är att skapa förutsättningar för ökad delaktighet och ökat inflytande och därmed minska risken för utanförskap. Samverkan mellan och med den idéburna sektorn behöver därför utvecklas.

KULTUR

Region Skånes kulturpolitiska målsättning bygger bland annat på idén om en utvecklad, lokalt förankrad, gränsöverskridande extern samverkan med tydligt medborgarfokus. Den idéburna sektorn utgör här en stor, självklar och vital del av Skånes kulturliv.

Den idéburna sektorn spelar en viktig roll när det gäller att bidra till kulturell pluralism och människors delaktighet. Människors engagemang och skapande förmåga är förutsättningen för ett rikt kulturliv. Enskilda personer och idéburna organisationer gör stora insatser för att bygga upp kulturell verksamhet och bidrar därmed till att kulturen blir en positiv kraft i samhället och demokratins utveckling.

Ett rikt kulturliv bidrar till våra möjligheter att förstå, kritiskt granska, spegla såväl dåtid som samtid som att skapa sociala sammanhang och mening i tillvaron. Dessa insatser är viktiga och bygger inte sällan gränsöverskridande arbete mellan institutioner, folkbildning och övriga kulturaktörer. De idéburna organisationerna engagerar och inrymmer kulturskapare som både är professionella och amatörer. Dessa agerar separat eller gemensamt, beroende på sammanhang och står inte i motsatsförhållande till varandra. Tvärtom skapar de ofta förutsättningar för varandra och utgör båda nödvändiga delar av ett rikt kulturliv.

De idéburna organisationerna bygger också mer av informella nätverk och sammanhang där människors samarbeten också sker utanför strikta formaliteter. Många talar om att dessa samverkansformer ökar i betydelse och att det är förhållanden som varken är möjliga eller ens önskvärda att uttömmande kartlägga och beskriva. Tvärtom utgör dess frihet, flexibilitet och mångfald i sig centrala värden.

Kulturaktörerna i idéburna sektorn har en fundamental roll att spela i arbetet för ett samhälle som präglas av öppna gemenskaper som är tillgängliga för var och en, där alla ges möjlighet att fritt utveckla sina skapande förmågor. Idéburna organisationer inom kulturområdets stöds av och samverkar med flera politikområden.

Det finns all anledning att fortsatt stimulera till ökat samspel mellan den idéburna sektorns aktörer och kulturfältets övriga intressenter. Den idéburna sektorn har en stor betydelse både för den utövande kulturen och för kulturarvsområdet och bidrar på ett avgörande sätt genom sin verksamhet till att de nationella kulturpolitiska målen uppnås.

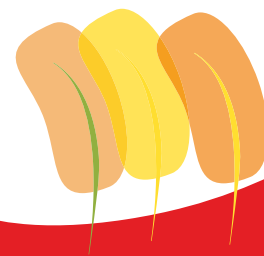
KUNSKAPSUTVECKLING

Behovet av kunskapsutveckling inom området är stort. Sverige har en annan tradition – med sin starka offentliga sektor – än många andra europeiska länder. Utbildning och forskning vid universitet och högskolor är viktiga för kunskapsutvecklingen. Nationellt bedrivs forskning kring det civila samhället främst vid Ersta Sköndal Högskola och i Skåne förekommer utbildning och forskning på området vid främst Malmö högskola men även vid Lunds universitet. Fokus för FoU i Skåne är områdena entreprenörskap (samhälls/publikt/socialt) och verksamheten i Malmö bedrivs inom främst områdena idrottsvetenskap, hållbara förändringsprocesser, hälsa och samhälle, konst, kultur och kommunikation, internationell migration och etniska relationer samt nya medier. Även inom området fritidsvetenskap och urbana studier förekommer FoU på området. I Lund förekommer FoU inom bl a Socialhögskolan samt inom sociologi och rättssociologi. Regeringen avser att från 2010 inrätta ett 10-årigt forskningsprogram om det civila samhället som årligen tillförs cirka 22 miljoner kronor.

STÖDSTRUKTURER

För långsiktigheten och uthålligheten behövs en stödstruktur för den regionala överenskommelsen. Stödstrukturer kan bl a handla om att:

- Utveckla former för samverkan och tidigt samråd mellan den idéburna sektorn och övriga regionala och lokala samhällsaktörer.
- Klargöra behoven av såväl personellt som ekonomiskt stöd för den idéburna sektorn.
- Skapa förutsättningar för finansiering när det gäller genomförande av intentionerna i den regionala överenskommelsen.
- Ge fortsatt uppdrag, förslagsvis till nuvarande arbetsgrupp, att fortsätta vidareutvecklingen av den regionala överenskommelsen.
- Klargöra behoven när det gäller kompetensutveckling, utbildning, rekrytering etc.



Arbetsgruppens sammansättning

Den arbetsgrupp som fått mandat att arbeta fram överenskommelsen om samverkan har bestått av nedanstående deltagare;

Eva Hall,	Nätverket Social Ekonomi Skåne, Röda Korset
Ronny Hallberg*,	Nätverket Social Ekonomi Skåne, Centrum för Publikt Entreprenörskap
Mats Werne,	Nätverket Social Ekonomi Skåne, Skåneidrotten
Margaretha Pettersson,	Nätverket Social Ekonomi Skåne, Studieförbundet Vuxenskolan
Kjell Jonsson,	Nätverket Social Ekonomi Skåne, Individuell Människohjälp
Ingela Sjöberg,	Kommunförbundet Skåne
Ulf Kyrling,	Region Skåne, Näringsliv Skåne
Jan Lindelöf,	Region Skåne, Regional utveckling
Ann-Christine Lundqvist,	Region Skåne, Folkhälsa och Miljö
Mats Hallberg,	Region Skåne, Kultur
Gunilla Wallgrund,	Region Skåne, Hälso- och sjukvård
Ludvig Sandberg,	Forum för Frivilligt Socialt Arbete, (som speaking partner)

Representanter för ett antal andra organisationer har deltagit initialt, exempelvis från FAMNA och BRIS.

* Ronny Hallberg har hastigt avlidit bara några dagar efter att överenskommelseutkastet var klart i april. Han var mycket engagerad och drivande i framtagningsprocessen och väldigt positivt till resultatet.

Social Ekonomi Skåne

